

# 吐沙拉镇国土空间总体规划（2021年-2035年）

## 批前公示

吐沙拉镇人民政府  
2023年2月

# 目录

- 1 规划概述
- 2 发展定位与战略目标
- 3 国土空间格局
- 4 自然资源保护与利用
- 5 生态修复与国土综合整治
- 6 产业发展
- 7 镇村体系优化
- 8 基础保障体系

## 1. 规划概述

### 1.1 规划范围

- 以“三调”的吐沙拉镇行政区界限为规划范围，规划总面积约102.10平方公里，其中包括32个行政村。

### 1.2 规划期限

- 与上位规划保持一致：近期目标年2025，规划目标年为2035年。

### 1.3 规划原则

- **多规合一，全域管控**：坚持部门协作，注重统筹区域协调、城乡融合、兵地融合，形成“一本规划、一张蓝图”。
- **生态优先，绿色发展**：坚持底线约束，落实“三区三线”，严守生态环境底线。严控增量、盘活存量，促进城镇发展逐步由外延扩张向内涵提升转变，推动形成绿色发展方式和生活方式。
- **因地制宜，彰显特色**：深入挖掘区位条件、自然禀赋、历史文化、经济特征及发展趋势、社会组织等优势，突出地域特色，创新开发和保护方式。
- **以人为本，品质提升**：优化人居环境。完善基础设施和公共服务设施水平，实现均等化布局，实现城乡高质量发展、高品质生活。
- **公众参与，开放共享**：坚持开门编规划，广泛征求公众意见，保障公众的知情权、参与权和监督权，加强部门协调沟通，建立上下联动机制，提升规划操作性，确保规划能用、管用、好用。

### 1.4 规划依据

- 《中华人民共和国土地管理法实施条例》（2021年修订）；
- 《新疆维吾尔自治区农村宅基地管理办法》（2007年）；
- 《新疆维吾尔自治区乡镇国土空间规划编制技术指南（征求意见稿）》（2021.9）；
- 《中共中央国务院关于建立国土空间规划体系并监督实施的若干意见》（中发〔2019〕18号）；
- 《和田市国土空间总体规划（2021-2035年）》；
- 《和田市国民经济和社会发展第十四个五年规划》；
- 《和田市全域旅游专项规划（2021 - 2035年）》；
- 其他相关法律法规、标准规范和专项规划。

## 2. 发展定位与战略目标

### 2.1 发展定位

(1) 乡镇分类：

**兼具农牧型、城郊融合型特征。**

(2) 总体定位：

**现代高品质农牧业示范型城镇；  
近郊农旅休闲度假城镇；  
临空经济生态休闲配套服务城镇。**

### 2.2 战略目标

#### (1) 自然资源刚性管控

传导上位规划刚性管控要求，严格细化、贯彻落实；

#### (2) 产业高质量发展

产业服务升级、提高品质，提升农业生产服务水平、技术服务水平和服务水平；

#### (3) 人民高品质生活

按照公共服务门类与服务水平，依据社区生活圈规划指南，补齐各级、各类公共服务设施。

## 3. 国土空间格局

### 3.1 统筹划定三条控制线

#### 永久基本农田边界：

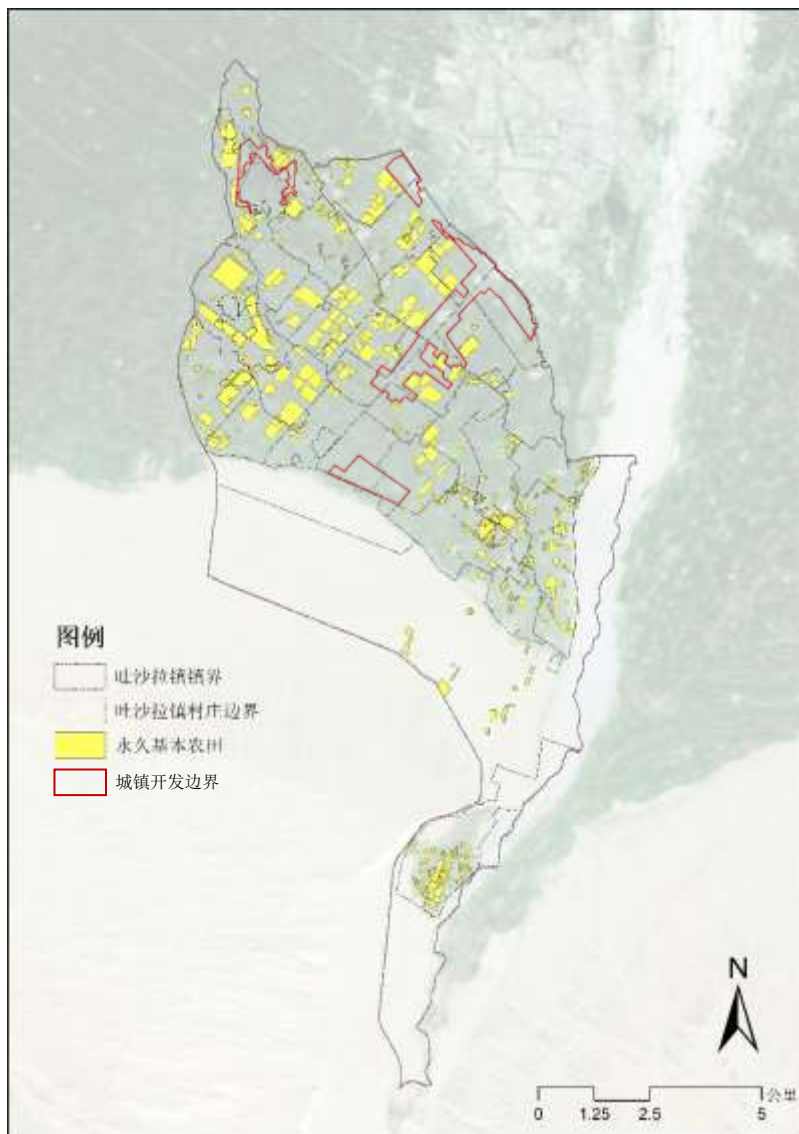
按照保质保量要求划定永久基本农田，确保永久基本农田面积不减、质量提升、布局稳定。

#### 城镇开发边界：

以国土空间适宜性评价为基础、资源承载力为约束，划定城镇开发边界。

#### 生态保护红线：

吐沙拉镇整体位于生态保护红线外。



### 3.2 村庄建设边界：

以三调现状为基础，包括村庄内部道路，并对已复垦地块更新后，结合村庄发展，划定村庄建设边界。



3. 国土空间格局

3.3 文化遗产保护：

- 英巴格遗址
- 玛里克阿瓦特古城
- 清代石刻





## 4. 自然资源保护与利用

### 4.1 饮用水水源保护

在和田市**第一水厂、第二水厂**的水源地保护区划定水源保护区域。



### 4.2 河流岸线功能区和水功能区

依据**和田地区水利基础设施空间管控成果**，落实划定的岸线功能区和水功能区。



## 4. 自然资源保护与利用

### 4.3 干渠工程管理和保护

主要分布在镇域东侧沿玉龙喀什河区域，干渠包括：**米力克瓦提总干渠、喀提其干渠、库木土格干渠、东风干渠。**



### 4.4 耕地

**保护耕地**总量与分布合理性，选取**集中连片**的耕地，划定为整治提升重点区，连同尚未进行整治提升的永久基本农田，**推进高标准农田建设。**





## 4. 自然资源保护与利用

### 4.5 公益林

依法保护吐沙拉镇镇域内地方公益林。



### 4.6 湿地

吐沙拉镇湿地主要包括沼泽地、沼泽草地和内陆滩涂三类，其中内陆滩涂主要分布在镇域东部、玉龙喀什河沿岸区域；沼泽地和沼泽草地主要分布在镇域西北部各水体周边。



## 5. 生态修复与国土综合整治

整治区划分与修复治理工程项目：

### 5.1 国土空间生态修复

#### ➤ 绿色矿山与复垦工程

- 规划开展绿色矿山工程；
- 规划在废弃矿山开展综合整治及复垦工程。

#### ➤ 林草水湿生态修复

- 生态修复：通过水体清淤、天然林生态保护、戈壁生态屏障保护与修复、后备资源培育等修复治理工程，统筹生态保护修复工作；

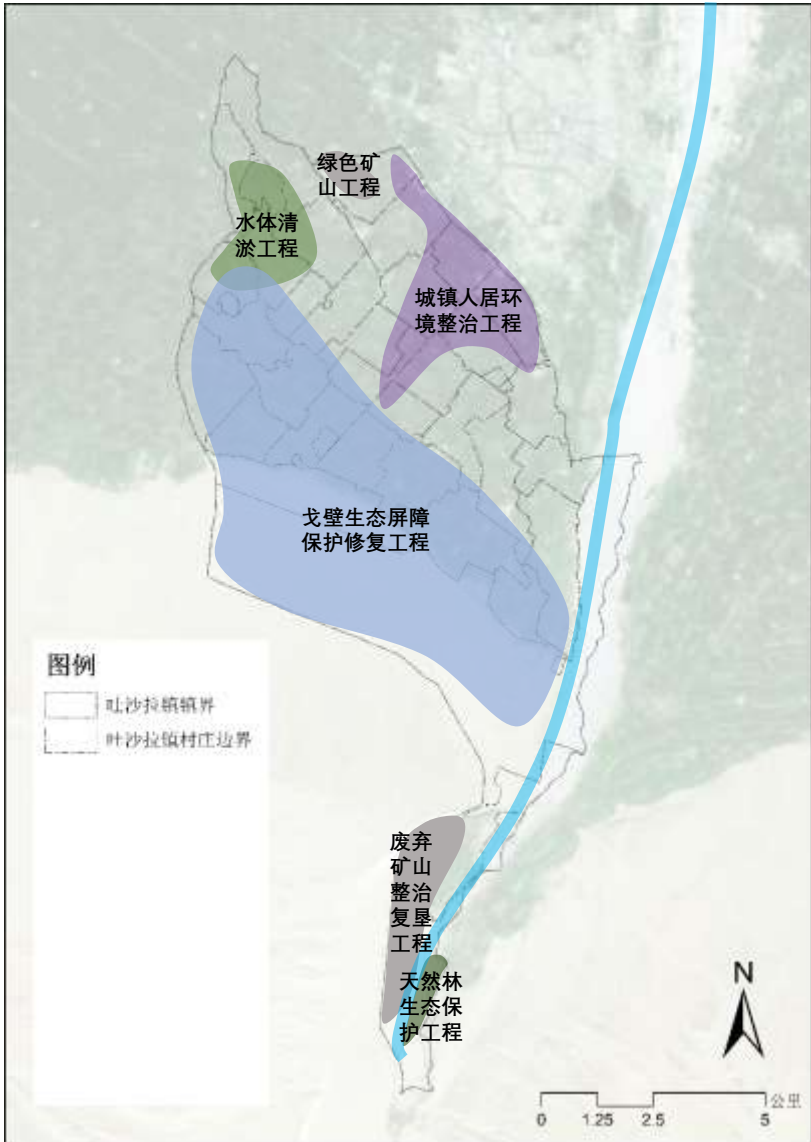
### 5.2 城乡土地综合整治

- 城镇开展人居环境综合整治工程；
- 优质集中耕地整治提升：推进高标准农田建设；
- 农村居民点整治优化：开展村、水、路、宅“四旁”绿化、环村林建设以及庭院绿化工程。

### 5.3 河湖整治工程

落实“塔里木河综合治理项目和和田河疏浚整治

工程”的**工程管理范围**和**工程保护范围**。





6. 产业发展

6.1 资源优势



规模优势

- 种植规模
- 养殖规模



政策优势

- 扶持政策
- 援建资金



人力优势

- 农村剩余劳动力
- 技术援助服务



区位优势

- 机场、高速、国道
- 都市近郊



文化优势

- 民族文化：歌舞文化、美食文化、夜市文化
- 历史遗存：玉文化



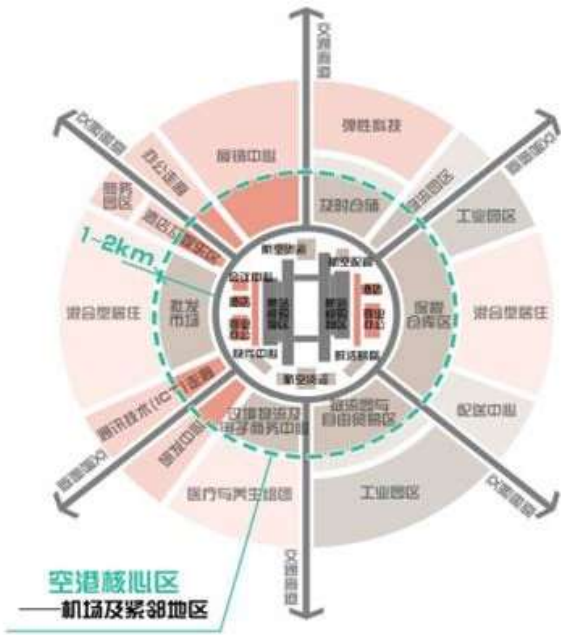
自然优势

- 独特的景观风貌
- 优越的瓜果种植气候条件

6.2 资源限制

吐沙拉镇主体位于中心城区与和田机场之间：

- 和田市国土空间总体规划中，城市发展方向向南受到限制：“**南限：受生态水库、湿地影响，避免大规模集中建设行为。**”
- 和田市临空产业园同样被限制的情况下，**吐沙拉镇承担一部分临空经济功能。**



注：实际影响距离与机场等级规模有关

## 6. 产业发展

### 6.3 产业方向

- **主导产业：**具有规模和品质优势的主打种养殖产业
  - **种植**——保持小麦、玉米种植**规模**，增大核桃、葡萄等瓜果种植面积，建设高标准农田，提高品种**品质**；
  - **养殖业**——推进畜禽标准化养殖基地建设，进一步扩大羊、鸽子、牛、鸡、鹅等畜禽养殖**规模**和**品质**。
- **辅助产业：**农业相关的食品加工、手工艺产品加工、农机维修等产业
  - **农产品加工**——扩大核桃加工、瓜果加工、食品加工产业规模，提高技术水平，发展农产品**精深加工**产业；
  - **手工艺产品加工制造**——发展扩大**地毯**、**丝绸**制造加工规模，发展**核桃木**雕刻加工，发挥传统手工业在文旅、体验、展销等环节的独特作用；
  - **生产性服务**——**农机**维修、**农技**培训、农业**电商**、冷库**仓储**、**物流**服务等业态。
- **特色产业：**农旅、度假、休闲服务
  - **特色资源相关产业**——依托**生态**资源发展的生态休闲、农旅体验、文旅度假、康养医养等业态；
  - **都市近郊产业**——依托和田市发展的**近郊**农业、家庭农场、农家乐、渔家乐等业态；
  - **临空相关产业**——依托**机场**发展的特色餐饮、特色民宿、主题酒店、休闲度假、电商服务、农产品展销等业态。

### 6.4 产业布局

布局因素分析：

镇区南、北两侧受**和田机场**和**中心城区**辐射影响：

- 吐沙拉镇区位于中心城区和机场连线中点，**镇域产业**受两方影响，**兼具临空经济和近郊乡镇两种属性**；
- 镇区**以乡镇服务功能为主**；



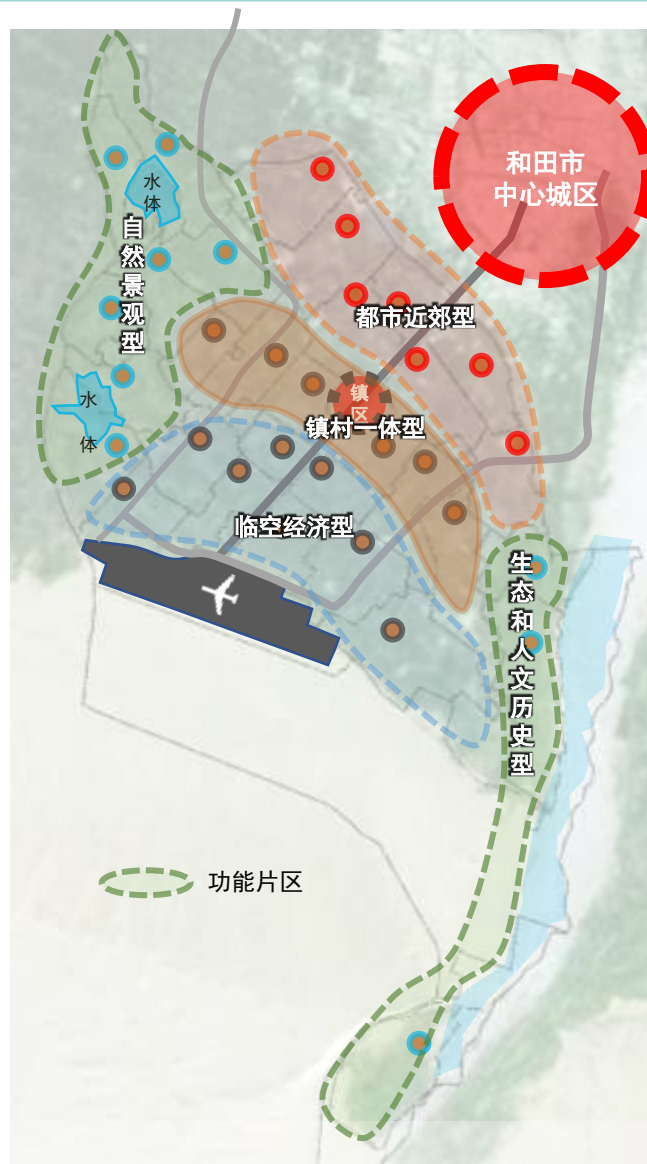


## 7. 镇村体系优化

### 7.1 镇域空间结构

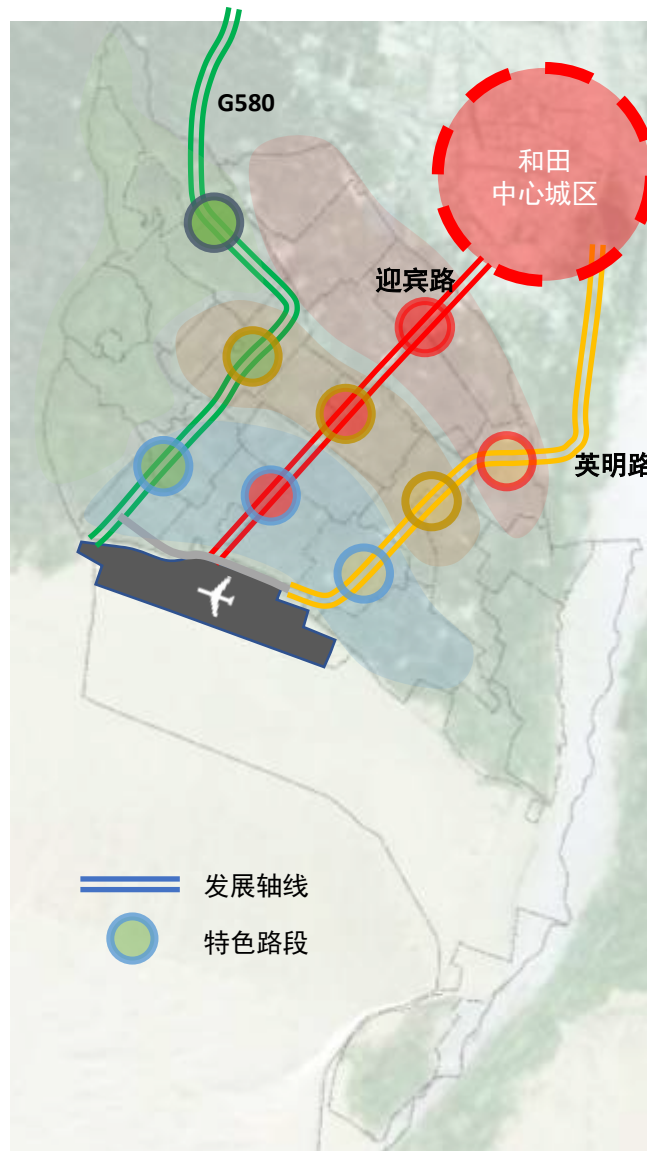
(1) **5大片区**:总体形成各具特点的“东西南北中”5大片区的空间格局:

- 北部: **都市近郊型**
- 南部: **临空经济型**
- 中部: **镇村一体型**
- 西部: **自然景观型**
- 东部: **生态和人文历史型**



(2) **三大轴线**: G580、迎宾路、英明路三条主要道路,作为各功能片区对外**交通的联系主要通道、功能布局的主要轴线、风貌展示的主要界面、产品展销的主要窗口**,并结合各规划单元自身特征,将不同特点分段组合为:

- **G580 ——以生态农旅为特征的休闲度假轴线**:  
沿线布局骑行驿站、自驾游营地、旅游公交专线站点等设施形成: **生态农旅段 - 小镇生活段 - 临空乡居段**等不同特征的路段。
- **迎宾路——以生活、生产服务为特征的综合服务轴线**:  
沿线结合吐沙拉镇区、临空经济园区打造生产生活服务和商业贸易服务轴线,打造**近郊服务段 - 小镇服务段 - 临空服务段**等不同类别的路段。
- **英明路——以涉农新模式新业态为特征的新兴业态轴线**:  
沿线结合吐沙拉镇区、临空经济园区打造生产生活服务和商业贸易服务轴线,打造**都市农业新业态 - 小镇产业新业态段 - 临空产业段**等特色路段。





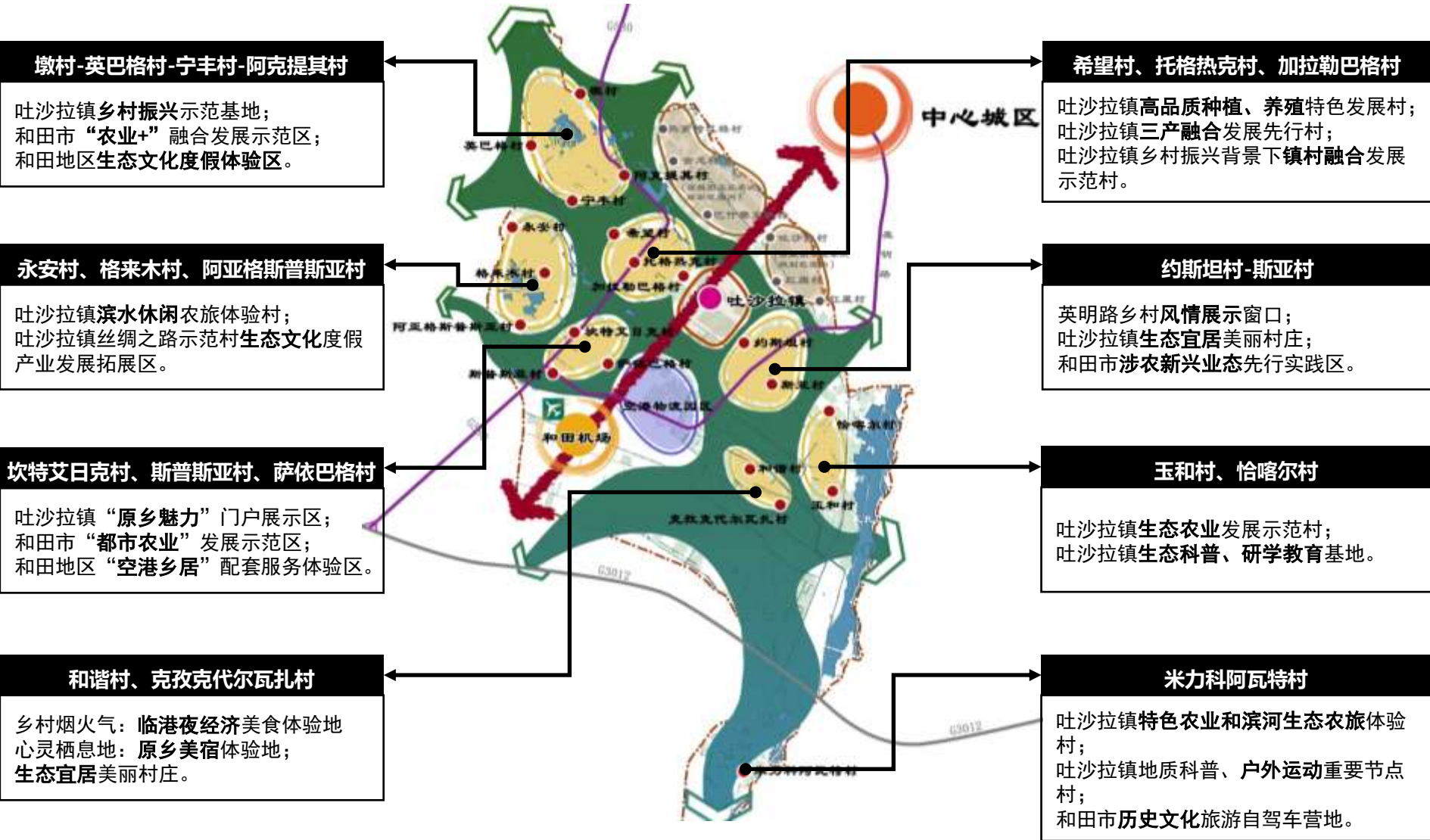
7. 镇村体系优化

7.2 镇域空间结构——规划**单元划分**思路

(1) 将村庄**类别进一步**细分：

- 依据**资源特征、产业基础、交通区位、发展方向**等因素，在5大片区基础上**进一步细分**为如右图所示的乡村发展单元，**乡村发展单元**由具有相似资源、区位、交通、产业基础和发展方向的村庄组成。
- 为了更好的**抱团发展，实现设施共享、产业联动、流量统筹，单元内村庄应统筹合作、协调发展。**
- 参照本次单元划分思路，**以规划单元的形式编制村庄规划。**

(2) 各规划单元**定位引导**：

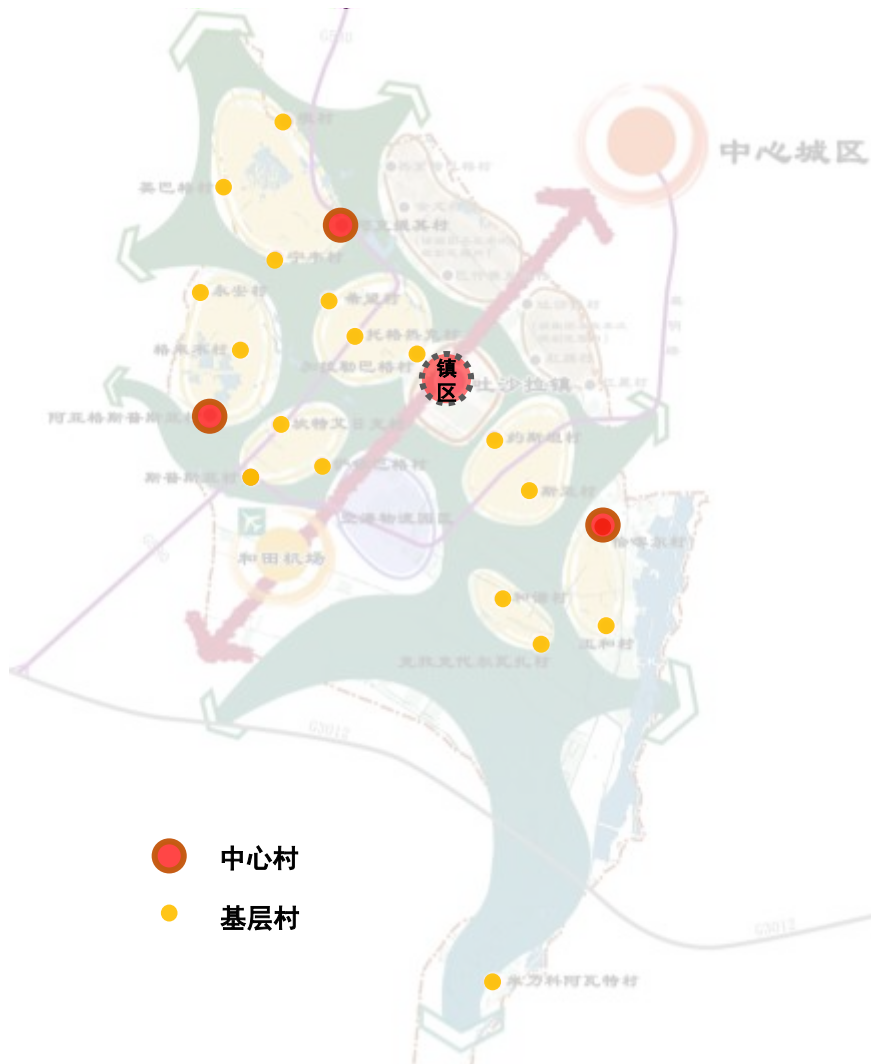


## 7. 镇村体系优化

### 7.3 镇域等级结构

(1) 结合区位、产业基础、现状规模等发展条件，**确定中心村和基层村。**

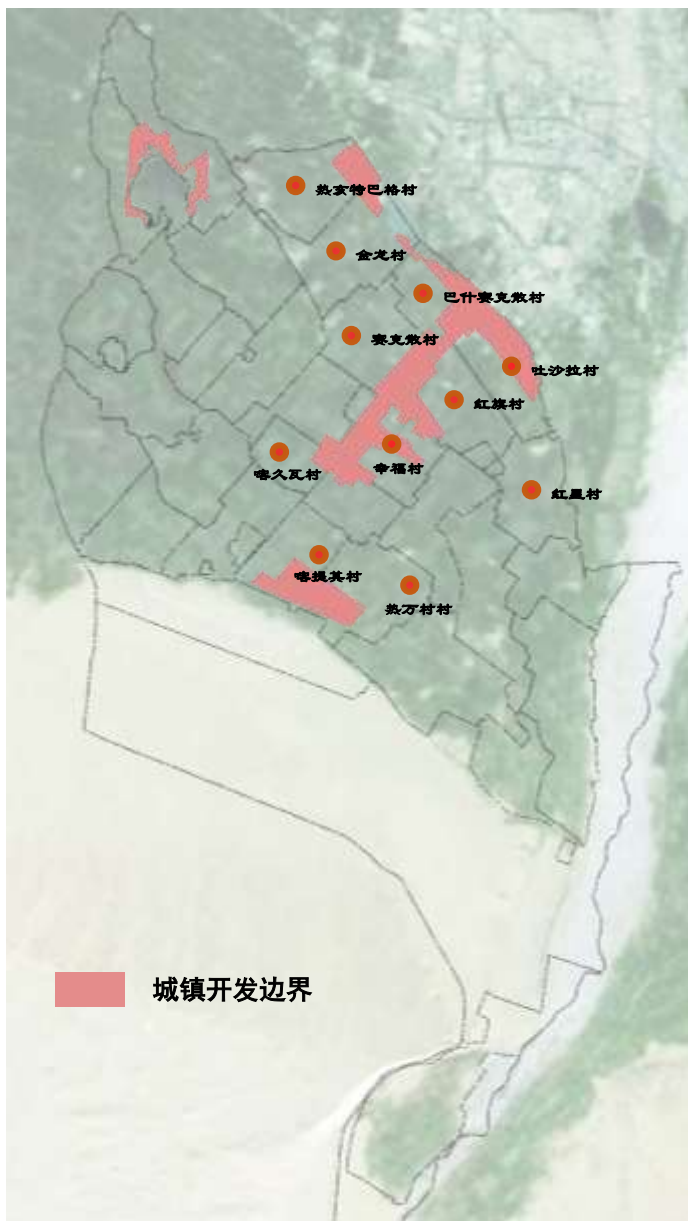
- 将为周边村庄提供更高等级公共服务的村庄划定为中心村。
- 本次划定**阿克提其村、阿亚格斯普斯亚村、恰喀尔村为中心村。**
- 其他村庄为基层村。



### 村庄分类引导：

(2) 在各单元内部，进一步结合区位、产业基础、现状规模等发展条件，**确定村庄发展类别。**

- 划定部分位于镇区和临空物流园集建区、或靠近中心城区的**喀提其村、喀久瓦村、喀热买提村、幸福村、红旗村、热万村、热亥特巴格村、金龙村、赛克散村、巴什赛克散村、红旗村、吐沙拉村、红星村、为城郊融合类**村庄；
- 其他村庄均为**集聚提升类**村庄。





## 8. 基础保障体系

### 8.1 综合交通

#### ➤ 交通枢纽

- 依托机场和区域性对外通道，设置**客运集散和换乘枢纽**；
- 依托迎宾路、Y045乡道，在吐沙拉镇区设置镇域**公共交通枢纽**；

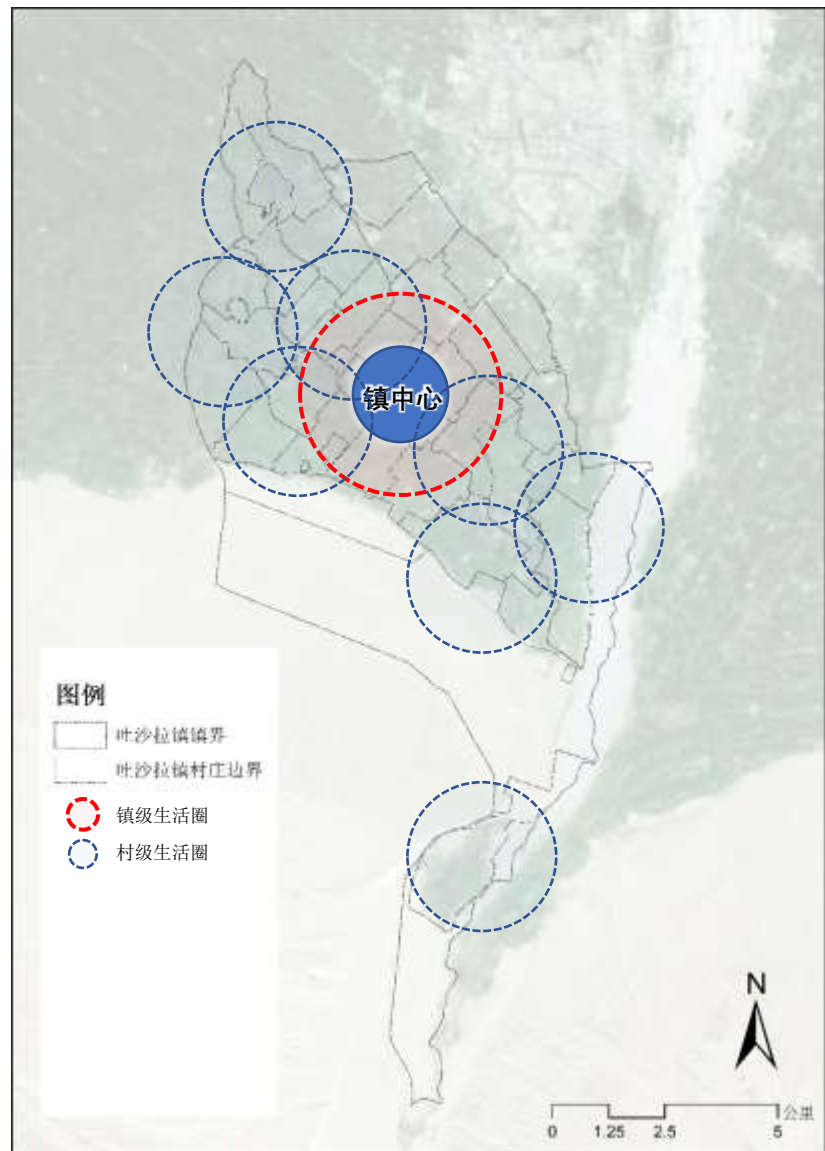
#### ➤ 路网结构

- 落实上位规划的区域性对外道路；
- 提升C276村道、C343村道等级，与Y045乡道、Y047乡道、共同补充镇域主干路路网密度，提高个规划单元通达性；
- 与G580国道、迎宾路、胜利路、机场路共同构成 **“三横四纵”** 镇域主干路网



### 8.2 生活圈划分与公共服务设施配套

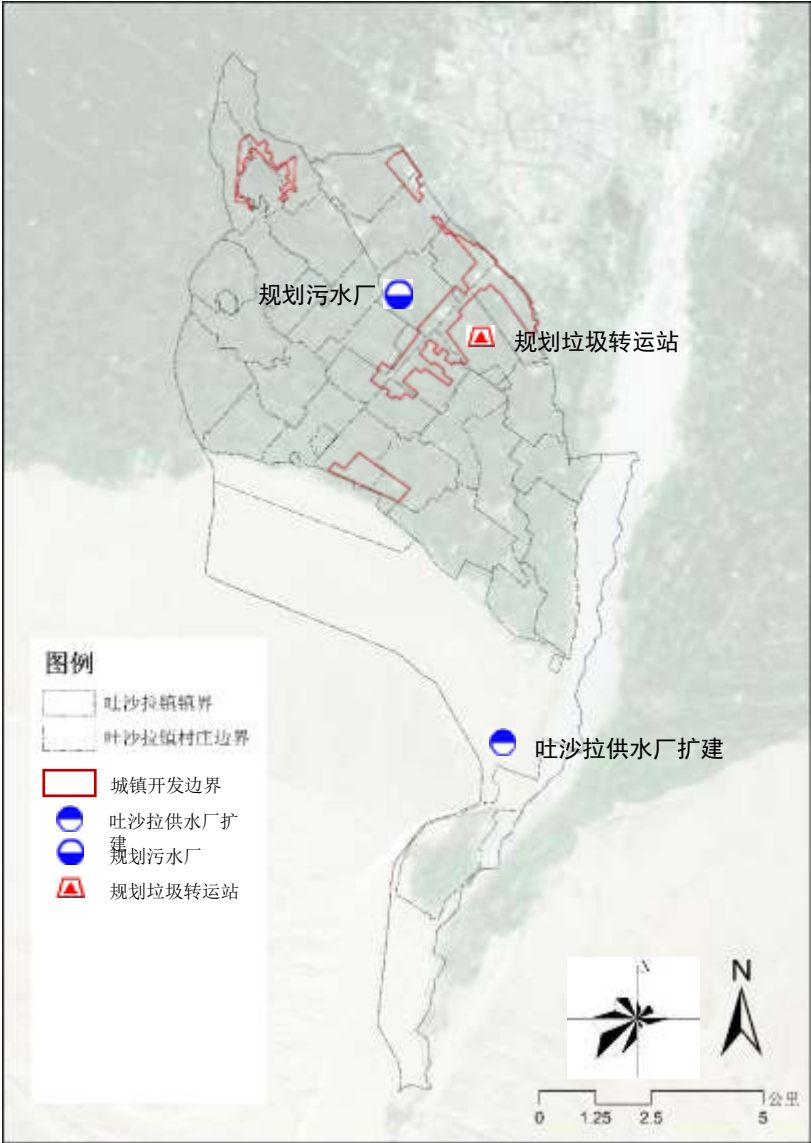
综合考虑居住分布、道路交通和现状设施，  
设置**1个镇级生活圈、8个村级生活圈**。



## 8. 基础保障体系

### 8.3 基础设施

- (1) **给水** (来自和田地区2021年固定资产投资跑办项目清单表)
  - **扩建吐沙拉水厂**：规划至2035年供水规模提升至**18万吨/日**。
- (2) **污水**
  - 规划新建临空产业园污水厂
  - 规划新建排水管网。
- (3) **环卫** (来自和田市国土空间规划)
  - 在**镇区东北方向**新建垃圾转运站一座。
- (4) **燃气**
  - **高压燃气管线走廊**：依据《和田市国土空间总体规划》，**沿C270村道、C271村道预留管线走廊**。



## 8. 基础保障体系

### 8.3 基础设施

#### (5) 通信

- 完善镇域光纤、5G基站或更新的网络信息接入能力。

#### (6) 对镇域现状市政基础设施进行**提质、增效、降损**：

##### ➤ 给水管网设施补漏降损：

- 完善给水管网：为进一步降低供水管网漏损率，通过建设供水设施设备自动化仪表采集、控制；GIS市政供水管网地理信息应用；城市供水压力分区、流量控制；以及对全市物联网远程水表升级改造管理；管网运行实时监测、管理等方面进行建设。

##### ➤ 提升供电保障能力：

- 对镇域现有电力线路进行提质增效，对老化线路进行改造升级；
- 对吐沙拉镇农户实施煤改电工程后，对供电线路、变压器等进行升级改造。

#### (7) **引水工程预留建设空间**

在镇域南部、米利科阿瓦特村村南预留：

**和田地区“和墨洛”城乡供水一体化**饮水工程建设空间。



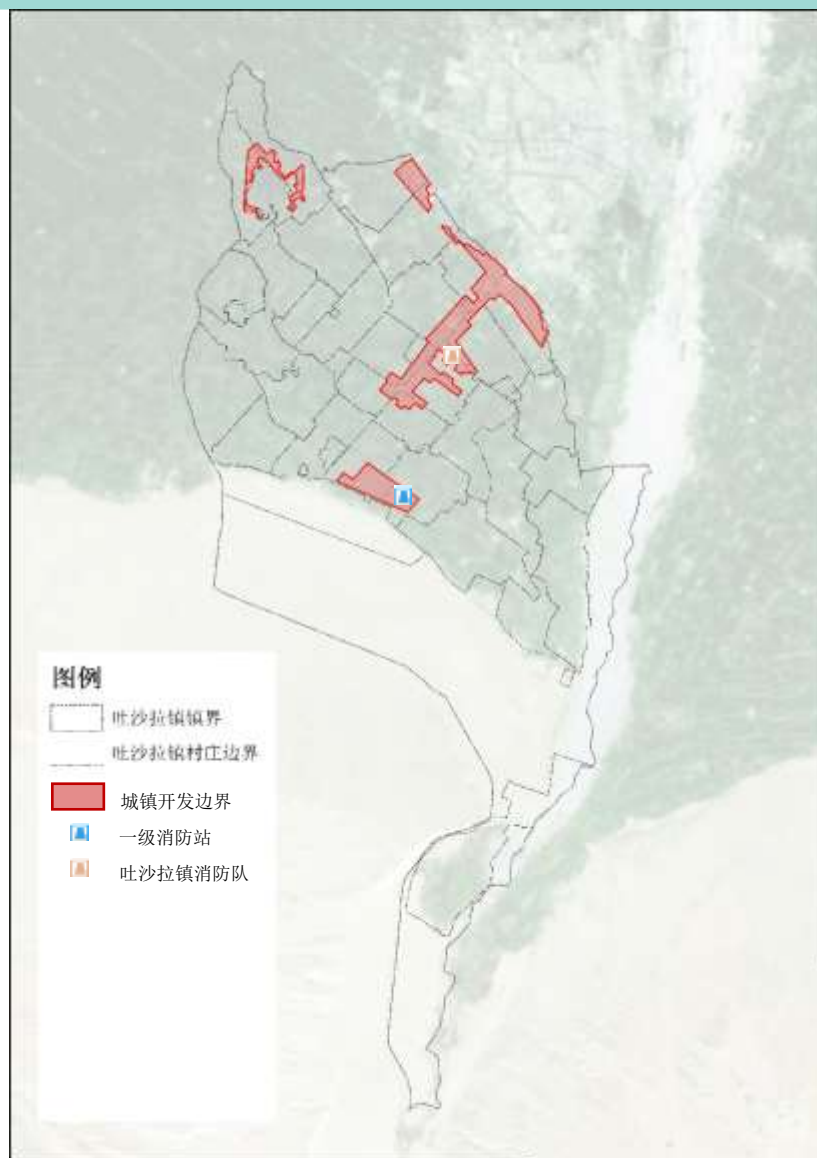


## 8. 基础保障体系

### 8.4 综合防灾

#### (1) 新建消防设施

规划加强防灾应急综合指挥能力建设，完善消防基础设施建设，规划在**临空经济园设消防站1座，吐沙拉镇设乡镇消防队**。采用消防站+乡镇消防队+企业专职消防队+农村社区义务消防队的形式保障责任分区防火救援需求。



#### (2) 堤防预留空间

规划预留玉龙喀什河堤防空间。



# 意见建议反馈方式

为广泛凝聚社会共识，按照规定现面向社会进行《规划》成果的批前公示，征询社会各方面意见，热忱期待广大民众积极参与，提出您的宝贵意见和建议。提交可通过邮寄、电话或发送电子邮件等形式。

（请在邮件名称或信封上标注“吐沙拉镇国土空间总体规划意见建议”字样）

局领导：刘雪芹，电子邮箱：578234147@qq.com

干部：张歧，电子邮箱：1310110365@qq.com

联系电话：（0903）6187212

邮寄地址：新疆维吾尔自治区和田地区和田市乌鲁木齐南路26号，和田市自然资源局

邮编：848000

热忱期待您的参与，欢迎您来建言献策！

和田市自然资源局

吐沙拉镇人民政府

注：本成果为批前公示，所有数据、图片和内容以最终批复为准。